

T.C.
ÇANKAYA KAYMAKAMLIĞI
GÖKTÜRK İLKOKULU MÜDÜRLÜĞÜ

2024-2028 STRATEJİK PLANI





**Dünyada her şey için, medeniyet için, hayat için,
başarı için, en hakiki mürşit bilimdir, fendir**

K. Atatürk

Okul/Kurum Bilgileri

İli: ANKARA		İlçesi: ÇANKAYA	
Adres:	Ümit Mah. 2536. Sok. No: 4 Çankaya	Coğrafi Konum(link)	http://goo.gl/DfHkoB
Telefon Numarası:	0 312 235 14 88	Faks Numarası:	0 312 236 03 64
E Posta Adresi:	757634@meb.k12.tr	Web Sayfası Adresi:	https://gokturkilkokuluankara.meb.k12.tr
Kurum Kodu:	757634	Öğretim Şekli:	Tam Gün



SUNUŞ

Göktürk İlkokulu olarak; dürüstlük, sevgi, saygı, açıklık, demokratlık, katılımcılık, paylaşımcılık, bilimsellik, gerçekçilik, yaratıcılık, yenilikçilik değerlerini benimseyerek; ülkesine, topluma ve tüm insanlığa bağlılık duygusu gelişmiş bireyler yetiştiren eğitim-öğretim kalitesinin artırılması için tüm birimleriyle üstün bir çabayla çalışmaktayız.

Okulumuzda Stratejik Planlama Ekibi; 2024-2028 yılını kapsayan Okulumuz Stratejik Planını geliştirmişler ve tüm paydaşlarla, stratejik amaçlara ve hedeflere ulaşmak için iş birliği içinde çalışmalar yürütmüşlerdir.

Okulumuz stratejik planının uygulama aşamasında katkısı olan tüm paydaşlara teşekkür eder, 2024 - 2028 yılı stratejik planın hazırlanmasında görev alan tüm arkadaşlarıma başarılar ve kolaylıklar dilerim

AHMET KARABULUT

Okul Müdürü

İÇİNDEKİLER

1. GİRİŞ VE STRATEJİK PLANIN HAZIRLIK SÜRECİ	6
1.1. Strateji Geliştirme Kurulu ve Stratejik Plan Ekibi	6
Tablo 1: Strateji Geliştirme Kurulu ve Stratejik Plan Ekibi Tablosu	6
1.2. Planlama Süreci	6
2. DURUM ANALİZİ	7
2.1. Kurumsal Tarihçe	8
2.2. Uygulanmakta Olan Planın Değerlendirilmesi	8
2.3. Yasal Yükümlülükler ve Mevzuat Analizi	9
Tablo 2: Üst Politika Belgeleri Analizi Tablosu	9
2.4. Üst Politika Belgelerinin Analizi	12
2.5. Faaliyet Alanları ile Ürün ve Hizmetlerin Belirlenmesi	13
2.6. Paydaş Analizi	14
2.7. Okul / Kurum İçi Analiz	19
2.7.1. Teşkilat Şeması	20
2.7.2. İnsan Kaynakları	21
2.7.3. Teknolojik Düzey	25
2.7.4. Mali Kaynaklar	25
2.7.5. İstatistikî Veriler	27
2.8. Çevre Analizi (Politik, Ekonomik, Sosyal, Teknolojik, Yasal ve Çevresel Çevre Analizi -PESTLE)	28
2.9. GZFT Analizi	30
2.9.1. Güçlü ve Zayıf Yönler	30
2.9.2. Fırsat ve Tehditler	32
2.10. Tespit ve İhtiyaçların Belirlenmesi	33
3. GELECEĞE BAKIŞ	34
3.1. Misyon	34
3.2. Vizyon	35
3.3. Temel Değerler	35
4. AMAÇ, HEDEF VE STRATEJİLERİN BELİRLENMESİ	36
4.1. Amaçlar	36
4.2. Hedefler	36
4.3. Performans Göstergeleri	36
4.4. Maliyetlendirme	39
5. İZLEME VE DEĞERLENDİRME	40

1. GİRİŞ VE STRATEJİK PLANIN HAZIRLIK SÜRECİ

1.1. Strateji Geliştirme Kurulu ve Stratejik Plan Ekibi

Tablo1.Strateji Geliştirme Kurulu ve Stratejik Plan Ekibi Tablosu

Strateji Geliştirme Kurulu Bilgileri		Stratejik Plan Ekibi Bilgileri	
Adı Soyadı	Unvanı	Adı Soyadı	Unvanı
Ahmet KARABULUT	Oku I Müdürü	Mustafa UYSAL	Müdür Yardımcısı
Mustafa UYSAL	Müdür Yardımcısı	Dr. Berna OTUZ	Rehber Öğretmen
Dr. Berna OTUZ	Rehber Öğretmen	Gülşah GÖLGEDAR	BT Öğretmeni
Özden ÇAĞLAR GÜREL	OAB Başkanı	Elif Gülcan YILMAZ	Sınıf Öğretmeni
Sinem OSKAY KILIÇ	OAB Üye	Ömer ERDOĞAN	Sınıf Öğretmeni
		Semiha ÖRS	Veli
		Yeşim AĞCA	Veli

1.2. Planlama Süreci:

2024-2028 dönemi stratejik plan hazırlanma süreci Strateji Geliştirme Kurulu ve Stratejik Plan Ekibinin oluşturulması ile başlamıştır. Ekip tarafından oluşturulan çalışma takvimi kapsamında ilk aşamada durum analizi çalışmaları yapılmış ve durum analizi aşamasında, paydaşlarımızın plan sürecine aktif katılımını sağlamak üzere paydaş anketi, toplantı ve görüşmeler yapılmıştır.

2. DURUM ANALİZİ

Stratejik planlama sürecinin ilk adımı olan durum analizi, okulumuzun “neredeyiz?” sorusuna cevap vermektedir. Okulumuzun geleceğe yönelik amaç, hedef ve stratejiler geliştirebilmesi için öncelikle mevcut durumda hangi kaynaklara sahip olduğu yada hangi yönlerinin eksik olduğu ayrıca, okulumuzun kontrolü dışındaki olumlu ya da olumsuz gelişmelerin neler olduğu değerlendirilmiştir. Dolayısıyla bu analiz, okulumuzun kendisini ve çevresini daha iyi tanımasına yardımcı olacak ve stratejik planın sonraki aşamalarından daha sağlıklı sonuçlar elde edilmesini sağlayacaktır. Durum analizi bölümünde, aşağıdaki hususlarla ilgili analiz ve değerlendirmeler yapılmıştır;

- *Kurumsal tarihçe*
- *Uygulanmakta olan planın değerlendirilmesi*
- *Mevzuat analizi*
- *Üst politika belgelerinin analizi*
- *Faaliyet alanları ile ürün ve hizmetlerin belirlenmesi*
- *Paydaş analizi*
- *Kuruluş içi analiz*
- *Dış çevre analizi (Politik, ekonomik, sosyal, teknolojik, yasal ve çevresel analiz)*
- *Güçlü ve zayıf yönler ile fırsatlar ve tehditler (GZFT) analizi*
- *Tespit ve ihtiyaçların belirlenmesi*

2.1. Kurumsal Tarihçe

Okulumuz adını, Orta Asya'da 522-745 yılları arasında hüküm sürmüş olan Göktürk Devletinden almıştır.

Göktürk İlkokulu arsası, Çayyolu Köyü Çamlıca mevkiinin 13680 Ada, 1 No.lu parsel, 5210 m2tarlanın tamamı hazine adına kayıtlıdır. 68790 No.lu plan gereği okul yeri olarak ayrılmıştır. 31.10.1991 tarihinde ihale edilip 30.05.1994 tarihinde inşaatı bitirilmiştir. 1994 - 1995 eğitim Göktürk İlkokulu öğretim yılında Göktürk İlköğretim adıyla hizmete açılmıştır.

Hayırsever Fatma Özel ARABUL' un bağışı ile de 1998 yılında inşaatına başlanan 420 m2 alana sahip olan spor salonu 26 Mayıs 1999 tarihinde hizmete sunulmuştur.

Öğrencilerimiz zamanı ve okulun tüm bölümlerini verimli bir şekilde kullanabilmesi için 2012-2013 eğitim öğretim yılında çalışma planı hazırlanarak okul bahçesinde bulunan voleybol, basketbol sahalarını, spor salonunu, görsel sanatlar dersliğini müzik odalarını, satranç odasını, fen ve teknoloji laboratuvarını kullanmaları sağlanmıştır. Buna bağlı olarak sınıflarımızın tümünde bulunan bilgisayarlar kablolu ağa bağlanarak internetten öğrencilerin ve öğretmenlerin yararlanmaları sağlanmaktadır.

2.2. Uygulanmakta Olan Stratejik Planın Değerlendirilmesi

Müdürlüğümüz 2019-2023 Stratejik Planında 3 temada 8 stratejik amaç, 8 hedef 27 strateji ve bu stratejilerimiz altında 44 eylemimiz bulunmaktadır.

2019 -2023 stratejik planının izlenmesinde 6 aylık dönemlerde izleme çalışması yapılmıştır.

1.stratejik amacımızın altında bulunan 4 performans göstergesinin gerçekleşme oranı Ortalama%75

2.stratejik amacımızın altında bulunan 4 performans göstergesinin gerçekleşme oranı ortalama %80

3. stratejik amacımızın altında bulunan 3 performans göstergesinin gerçekleşme oranı ortalama%90

4. stratejik amacımızın altında bulunan 2performans göstergesinin gerçekleşme oranı ortalama %95

5. stratejik amacımızın altında bulunan 5 performans göstergesinin gerçekleşme oranı ortalama%90

6. stratejik amacımızın altında bulunan 3 performans göstergesinin gerekleşme oranı ortalama%75

7. stratejik amacımızın altında bulunan 3 performans göstergesinin gerekleşme oranı ortalama%70

8. stratejik amacımızın altında bulunan 2 performans göstergesinin gerekleşme oranı ortalama%50

Genel olarak bakıldığında 2023 sonunda ortalama%78 ile başarılı bir dönem geçirilmiştir.

Uygulanmış olan stratejik planın değerlendirilmesi sonucu hedef ve

Performans göstergelerinde hedeflenen sonuçlara ulaşıldığından, mevcut çevre şartları, riskler ve üst politika belgelerinden gelen sorumluluklar dikkate alındığında söz konusu hedeflere yeni planda da yer verilmesi uygun bulunmuştur. 2024 stratejik planında amacın farklı açılardan iyileştirilmesi ihtiyacı bulunması durumunda yeni hedef ve performans göstergeleri belirlenmiştir.

2.3. Yasal Yükümlülükler ve Mevzuat Analizi

MEVZUAT ANALİZİ

1739 Sayılı Milli Eğitim Temel Kanunu'nda kurumumuzun görev ve sorumlulukları gösterilmiştir:

İLKÖĞRETİM:

I - KAPSAM:

Madde 22 - (Değişik madde: 30/03/2012-6287 S.K./7.md.) Mecburi ilköğretim çağı 6-13 yaş grubundaki çocukları kapsar. Bu çağ çocuğun 5 yaşını bitirdiği yılın eylül ayı sonunda başlar, 13 yaşını bitirip 14 yaşına girdiği yılın öğretim yılı sonunda biter.

II - AMAÇ VE GÖREVLER:

Madde 23 - İlköğretimin amaç ve görevleri, milli eğitimin genel amaçlarına ve temel ilkelerine uygun olarak,

1. Her Türk çocuğuna iyi bir vatandaş olmak için gerekli temel bilgi, beceri, davranış ve alışkanlıkları kazandırmak; onu milli ahlak anlayışına uygun olarak yetiştirmek;

2. Her Türk çocuğunu ilgi, istidat ve kabiliyetleri yönünden yetiştirerek hayata ve üst öğrenime hazırlamaktır.

3. (Ek bent: 16/08/1997- 4306/4 md.) İlköğretimin son ders yılının ikinci yarısında öğrencilere, ortaöğretimde devam edilebilecek okul ve programların hangi mesleklerin yolunu açabileceği ve bu mesleklerin kendilerine sağlayacağı yaşam standardı konusunda tanıtıcı bilgiler vermek üzere rehberlik servislerince gerekli çalışmalar yapılır.

III - KURULUŞ:

A- İLKÖĞRETİM KURUMLARI:

Madde 24 - (Değişik madde: 30/03/2012-6287 S.K./8.md.)

İlköğretim kurumlarının ilkokul ve ortaokul olarak bağımsız okullar hâlinde kurulması esastır.

Ancak imkân ve şartlara göre ortaokullar, ilkokullarla veya liselerle birlikte de kurulabilir.

B- KURULUŞ ŞEKİLLERİ:

Madde 25 - (Değişik madde: 16/06/1983 - 2842/9 md.)

(Mülga ilk fıkra: 16/08/1997 - 4306/9 md.; Yeniden düzenlenen fıkra: 30/03/2012-6287 S.K./9.md.) İlköğretim kurumları; dört yıl süreli ve zorunlu ilkokullar ile dört yıl süreli, zorunlu ve farklı programlar arasında tercihe imkân veren ortaokullar ile imam-hatip ortaokullarından oluşur. Ortaokullar ile imam-hatip ortaokullarında lise eğitimini destekleyecek şekilde öğrencilerin yetenek, gelişim ve tercihlerine göre seçimli dersler oluşturulur. Ortaokul ve liselerde, Kur'an-ı Kerim ve Hz. Peygamberimizin hayatı, isteğe bağlı seçmeli ders olarak okutulur. Bu okullarda okutulacak diğer seçmeli dersler ile imam-hatip ortaokulları ve diğer ortaokullar için oluşturulacak program seçenekleri bakanlıkça belirlenir.

Nüfusun az ve dağınık olduğu yerlerde, köyler gruplaştırılarak, merkezi durumda olan köylerde ilköğretim bölge okulları ve bunlara bağlı pansiyonlar, gruplaştırmanın mümkün olmadığı yerlerde yatılı ilköğretim bölge okulları kurulur.

Millî Eğitim Bakanlığına bağlı bir eğitim kurumu olarak Göktürk İlkokulu aşağıda belirtilen yasal mevzuat ve bu mevzuatın kendisine verdiği yasal yükümlülüklerin bilinciyle öğrenci yetiştirerek ülkeye hizmet etmektedir.

Sıra No	Mevzuatın Adı
1-	<p>Atama</p> <ul style="list-style-type: none"> - Millî Eğitim Bakanlığı Norm Kadro Yönetmeliği - Millî Eğitim Bakanlığı Öğretmenlerinin Atama ve Yer Değiştirme Yönetmeliği - Millî Eğitim Bakanlığı Eğitim Kurumları Yöneticilerinin Atama Ve Yer Değiştirmelerine İlişkin Yönetmelik
2-	<p>Ödül, Sicil ve Disiplin</p> <ul style="list-style-type: none"> - 657 Sayılı Devlet Memurları Kanunu - 1702 İlk ve Orta Tedrisat Muallimlerinin Terfi ve Tecziyeleri Hakkında Kanun - Milli Eğitim Bakanlığı Disiplin Amirleri Yönetmeliği
3-	<p>Okul Yönetimi</p> <ul style="list-style-type: none"> - 1739 Sayılı Milli Eğitim Temel Kanunu - İlköğretim Kurumları Yönetmeliği - Okul-Aile Birliği Yönetmeliği - Milli Eğitim Bakanlığı Eğitim Bölgeleri ve Eğitim Kurulları Yönergesi - Millî Eğitim Bakanlığı Yönetici ve Öğretmenlerinin Ders ve Ek Ders Saatlerine İlişkin Karar - Taşınır Mal Yönetmeliği
4-	<p>Eğitim Öğretim</p> <ul style="list-style-type: none"> - Milli Eğitim Bakanlığı Eğitim Öğretim Çalışmalarının Planlı Yürütülmesine İlişkin Yönerge - Milli Eğitim Bakanlığı Öğrencileri Yetiştirme Kursları Yönergesi - Milli Eğitim Bakanlığı Ders Kitapları ve Eğitim Araçları Yönetmeliği - Öğrencilerin Ders Dışı Eğitim ve Öğretim Faaliyetleri Hakkında Yönetmelik
5-	<p>Mühür, Yazışma, Arşiv</p> <ul style="list-style-type: none"> - Resmi Yazışmalarda Uygulanacak Usul ve Esaslar Hakkında Yönetmelik - Devlet Arşiv Hizmetleri Hakkında Yönetmelik - Resmi Mühür Yönetmeliği
6-	<p>Rehberlik ve Sosyal Etkinlikler</p> <ul style="list-style-type: none"> - Rehberlik ve Psikolojik Danışma Hizmetleri Yönetmeliği - Milli Eğitim Bakanlığı İlköğretim ve Ortaöğretim Kurumları Sosyal Etkinlikler Yönetmeliği - Milli Eğitim Bakanlığı Bayrak Törenleri Yönergesi - Milli Eğitim Bakanlığı Okul Kütüphaneleri Standart Yönetmeliği - Milli Eğitim Bakanlığı Okul Kütüphaneleri Yönetmeliği
7-	<p>Öğrenci İşleri</p> <ul style="list-style-type: none"> - İlköğretim Kurumları Yönetmeliği - Milli Eğitim Bakanlığı Demokrasi Eğitimi ve Okul Medisleri Yönergesi - Okul Servis Araçları Hizmet Yönetmeliği
8-	<p>Personel İşleri</p> <ul style="list-style-type: none"> - Milli Eğitim Bakanlığı İzin Yönergesi - Devlet Memurlarının Tedavi ve Cenaze Giderleri Yönetmeliği - Kamu Kurum Ve Kuruluşlarında Çalışan Personelin Kılık Ve Kıyafetine Dair Yönetmelik - Memurların Hastalık Raporlarını Verecek Hekim ve Sağlık Kurulları Hakkında Yönetmelik - Millî Eğitim Bakanlığı Personelinin Görevde Yükselme, Unvan Değişikliği Ve Yer Değiştirme Suretiyle Atanması Hakkında Yönetmelik - Öğretmenlik Kariyer Basamaklarında Yükselme Yönetmeliği
9-	<p>İsim ve Tanıtım</p> <ul style="list-style-type: none"> - Milli Eğitim Bakanlığı Kurum Tanıtım Yönetmeliği - Milli Eğitim Bakanlığına Bağlı Kurumlara Ait Açma, Kapatma ve Ad Verme Yönetmeliği

2.4. Üst Politika Belgeleri Analizi

Tablo2.Üst Politika Belgeleri Analizi Tablosu

SIRA NO	ÜST POLİTİKA BELGELERİ
1	12. Kalkınma Planı
2	TÜBİTAK Vizyon 2023 Eğitim ve İnsan Kaynakları Sonuç Raporu ve Strateji Belgesi
3	5018 yılı Kamu Mali Yönetimi ve Kontrol Kanunu
4	Kamu İdarelerinde Stratejik Planlamaya İlişkin Usul ve Esaslar Hakkında Yönetmelik
5	Kamu İdareleri İçin Stratejik Planlama Kılavuzu (Sürüm 3.1, 2021)
6	Milli Eğitim Bakanlığı 2024-2028 Stratejik Planı
7	Milli Eğitim Bakanlığı Stratejik Plan Durum Analizi Raporu
8	Ankara İl Milli Eğitim Müdürlüğü 2024-2028 Stratejik Planı
9	Çankaya İlçe Milli Eğitim Müdürlüğü 2024-2028 Stratejik Planı
10	Milli Eğitim Bakanlığı Strateji Geliştirme Başkanlığının 2022/21 Nolu Genelgesi

2.5. Faaliyet Alanları ile Ürün/ Hizmetlerin Belirlenmesi

Okulumuz mevzuat analizi çıktıları, görev ve sorumluluklar dikkate alınarak okulumuzun sunduğu temel ürün ve hizmetler kapsamında belirlenmiştir. Belirlenen ürün ve hizmetler Tablo 3'te belirtildiği gibi yedi faaliyet alanı altında toplanmıştır.

Tablo3.Faaliyet Alanlar/Ürün ve Hizmetler Tablosu

Faaliyet Alanı	Ürün / Hizmetler
Eğitim ve Öğretim Faaliyetleri	Eğitimde fırsat eşitliğini sağlamak, Eğitim öğretim programlarının uygulanmasını sağlamak, uygulama rehberleri hazırlamak, Ders kitapları, öğretim materyalleri ve eğitim araç- gereçlerine ilişkin işlemleri yürütmek, etkin kullanımlarını sağlamak, Eğitime erişimi teşvik edecek ve artıracak çalışmalar yapmak, Eğitim hizmetlerinin yürütülmesinde verimliliği sağlamak, Eğitim kurumları ve öğrencilere yönelik araştırma, geliştirme ve saha çalışmaları yapmak, İlköğretim öğrencilerinin maddiyondendesteklenmesini koordine etmek, Okul sağlığı hizmetlerinin yürütülmesini sağlamak Öğrencilerin okul başarısını artıracak çalışmalar yapmak, Kayıt ve nakil işlemlerini yapmak Öğrencilerin devam – devamsızlık durumunu takip etmek, gerekli durumlarda aileleri bilgilendirmek
Özel Eğitim ve Rehberlik faaliyetleri	Bakanlık tarafından oluşturulan özel eğitim ve rehberlik politikalarını uygulamak Özel eğitim programlarının uygulanma süreçlerini izlemek ve değerlendirmek, Engelli öğrencilerin eğitim hizmetleri ile ilgili çalışmalar yapmak, Rehberlik ve kaynaştırma uygulamalarının yürütülmesini sağlamak, Özel yetenekli bireylerin tespit edilmesini ve özel eğitime erişimlerini sağlamak, Rehberlik çalışmalarını planlamak, Yürütülmesini sağlamak,
Sosyal, Sportif ve Kültürel Faaliyetler	Çocuk ve aileleri ile ilgili eğitim ve sosyal – kültürel etkinlikler yapmak, Öğrencilerin sosyal , kültürel, sportif etkinliklerine ilişkin iş ve işlemlerini yürütmek,
İnsan kaynakları faaliyetleri (mesleki gelişim faaliyetleri, personel etkinlikleri...)	Taşınır ve taşınmazlara ilişkin iş ve işlemleri yürütmek Temizlik, güvenlik, ısınma, aydınlatma, onarım ve taşıma gibi işlemleri yürütmek, Norm kadro iş ve işlemlerini yürütmek Özlük ve emeklilik iş ve işlemlerini yürütmek Disiplin ve ödül işlemlerinin uygulamalarını yapmak Öğretmenlerin hizmet içi eğitimlere katılımını desteklemek Personelin pasaport ve yurt dışı iş ve işlemlerini yürütmek
Okul aile birliği faaliyetleri	
Ölçme değerlendirme faaliyetleri	Ölçme ve değerlendirme iş ve işlemlerini birimlerle işbirliği içerisinde yürütmek, Eğitim bilginin kullanımını yaygınlaştırılması için çalışmalar yapmak Okul internet sayfasına ilişkin iş ve işlemleri yürütmek
Öğrenme ortamlarına yönelik faaliyetler	Ders araç ve gereçleri ile donatım ihtiyaçlarını temin etmek Sınıfları eğitim – öğretime hazır hale getirmek Okulu ve sınıfları eğitimi destekleyecek biçimde düzenlemek

2.6. Paydaş Analizi

Paydaş analizinin katılımcılığı sağlamanın en önemli aracı olduğunu biliyoruz. İdarenin etkileşim içerisinde olduğu tarafların stratejik planla ilgili görüşlerindeki alınması, okul hizmetlerinden yararlananların ihtiyaçları doğrultusunda şekillendirilmesi ile stratejik planın paydaşlar tarafından sahiplenilmesini ve başarı düzeyinin artırılmasını sağlar. Her bir paydaşın rolü okulumuzun gelişimi için çok önemlidir.

Paydaş analizi sürecinde okulumuzun teşkilat yapısı, ilgili mevzuat, hizmet envanteri ve faaliyet alanları analiz edilerek paydaşlar belirlenmiştir.

Tablo4. Paydaş Sınıflandırma Matrisi

PAYDAŞLAR	İÇPAYDAŞLAR	DIŞPA YDAŞLAR	YARARLANICI		
	Çalışanlar birimler	Temel ortak	Stratejik ortak	Tedarikçi	Müşteri, hedef kitle
Millî Eğitim Bakanlığı		√	√	0	0
Valilik		√	√	0	0
Millî Eğitim Müdürlüğü Çalışanları		√	√	0	0
İlçe Millî Eğitim Müdürlükleri		√	√	0	0
Okullar ve Bağlı Kurumlar		√	√	0	0
Öğretmenler ve Diğer Çalışanlar	√		√	0	0
Öğrenciler ve Veliler	√	√	0	0	√
Okul Aile Birliği	√		√	0	0
Üniversite		√	√	0	0
Özel İdare		√	0	√	0
Belediyeler		√	0	√	0
Güvenlik Güçleri (Emniyet, Jandarma)		√	√	0	0
Sosyal Hizmetler Müdürlüğü		√	√	0	0
Gençlik ve Spor Müdürlüğü		√	1	0	0
Muhtarlık		√	1	1	0
Sivil Toplum Kuruluşları		√	1	0	0

√:Tamamı 0: Bir kısmı

√:Tamamı 0: Bir kısmı

Tablo5.Paydaş Önceliklendirme Matrisi

Paydaş	İç Paydaş	Dış Paydaş	Yararlanıcı (Müşteri)	Neden Paydaş?	Önceliği
MEB		√		Bağlı olduğumuz merkezi idare	1
Öğrenciler			√	Hizmetlerimizden Yaralandıkları için	1
Özel İdare		√		Tedarikçi mahalli idare	1
STK		0		Amaç ve hedeflerimize ulaşmak için işbirliği yapacağımız kurumlar	.

Tablo 6 . Yararlanıcı Ürün/ Hizmet Matrisi

Yararlanıcı (Müşteri)	Ürün/Hizmet	Eğitim-Öğretim(Örgün-Yaygın)	Yatılılık-Bursluluk	Nitelikli İş Gücü	Danışmanlık	AR-GE, Projeler,	Altyapı, Donatım Yatırım	Yayın	Rehberlik, Kurs, Sosyal etkinlikler	Mezunlar (Öğrenci)	Ölçme-Değerlendirme
Öğrenciler		√	0				√	√	√		
Veliler									√		
Üniversiteler				0	0					√	
Medya				0	0						
Uluslararası Kuruluşlar						0		0			
Meslek Kuruluşları											
Sağlık Kuruluşları				0							
Diğer Kurumlar											0
Özel Sektör				√	0				0		

√:Tamamı 0: Bir kısmı

Okulda, tüm paydaşların katılım fırsatlarına sahip olması önemlidir. Bunun için stratejik planlama sürecine dâhil edilmiştir. Bu süreçte paydaşların görüşleri alınmış ve değerlendirilmiştir.

Yapılan değerlendirmeler; ihtiyaç ve beklentilerin belirlenerek daha anlaşılır hâle gelmesi, iletişim kanallarının açık tutulması, paydaşlara sürecin bir parçası olduklarını hissettirerek onların okulun misyonlarını daha iyi uygulamasına faydalı olacaktır.

PAYDAŞ ANALİZİ

Kurumumuzun temel paydaşları öğrenci, veli ve öğretmen olmakla birlikte eğitimin dışsal etkisi nedeniyle okul çevresinde etkileşim içinde olunan geniş bir paydaş kitlesi bulunmaktadır. Paydaşlarımızın görüşleri anket, toplantı, dilek ve istek kutuları, elektronik ortamda iletilen önerilerde dâhil olmak üzere çeşitli yöntemlerle sürekli olarak alınmaktadır.

Paydaş anketlerine ilişkin ortaya çıkan temel sonuçlara altta yer verilmiştir.

Öğrenci Anketi Sonuçları:

ÖĞRENCİ ANKET SONUÇLARI		
Anket Ana Başlıkları	Sonuçlar	
	Değer	Yüzde
Okulumu seviyorum	4.9	98
Okulmda kendimi güvende hissediyorum.	4.6	92
Okulumun iç ve dış bahçesi temizdir.	4.8	96
Öğretmenim adildir.	4.6	92
Okulda kendimi güvende hissediyorum.	4.9	98
Öğretmenim benimle ilgilenir.	4.9	98
Yardıma ihtiyacım olursa öğretmenim bana yardım eder	4.9	98
Öğretmenin derse katılmamı sağlar.	4.8	96
Öğretmenim dersleri farklı araçlar kullanarak anlatır.	4.8	96
Okul kantininde satılan malzemeler sağlıklı ve güvenlidir.	4.9	98
Teneffüslerde ihtiyaçlarımı giderebiliyorum	4.8	96

Öğretmen Anketi Sonuçları:

ÖĞRETMEN ANKET SONUÇLARI		
Anket Ana Başlıkları	Sonuçlar	
	Değer	Yüzde
Okulun vizyon ve misyonunu tam olarak anlıyorum	4,4	88
Okulda eğitim ve yönetim kalitesi sürekli olarak geliyor.	4,7	94
Okul temiz ve hijyenik.	4,3	86
Okul öğrenci ve personelin güvenliğini sağlamak için uygun güvenlik önlemleri alır.	4,4	88
Okul, yeni kabul edilen öğrencilere uygun desteği sağlar.	4,4	88
Okulumuz meslek yeterliliğimi geliştirmem için eğitim fırsatları sunuyor.	4,3	86
Okul yönetiminiz öğretmenleri etkin bir şekilde yönlendirir.	3,8	76
Okulumuz, öğrencilerin öğrenme ilgisini uyandıracak bir öğrenme ortamı oluşturmuştur.	4,1	82
Etkili bir öğretmen olmak için ihtiyaç duyduğum kaynaklara erişimim var.	4,4	88
Bana sunulan kaynakları kullanmak için gerekli eğitime sahibim.	4,7	94
Okulumuzun, farklı ihtiyaçları olan öğrencileri desteklemesi için etkin bir politikası vardır.	4,6	92
Okulumuz müfredat uygulamasını etkin bir şekilde izler.	4,6	92
Diğer öğretmenlerle işbirliği yaparım.	4,5	90

Veli Anketi Sonuçları:

VELİ ANKET SONUÇLARI		
Anket Ana Başlıkları	Sonuçlar	
	Değer	Yüzde
Okulda eğitim ve yönetim kalitesi sürekli olarak gelişiyor.	4.7	94
Okul temiz ve hijyeniktir.	4.7	94
Okul, öğrencilerin ve personelin güvenliğini sağlamak için uygun güvenlik önlemleri alır.	4.5	90
Okul, yeni kabul edilen öğrencilere uygun desteği sağlar.	4.6	92
Okul, çocuğumun okumaya olan ilgisini geliştirmesine yardımcı olabilir.	4.5	90
Okulun misyonu ve vizyonunu tam olarak anlıyorum.	4.1	82
Okul çocuğumun öğrenme ilgisini güçlendiriyor.	4.7	94
Okul çocuğumun ahlaki gelişimini teşvik edebilir.	4.6	88
Okulda kullanılan değerlendirme yöntemleri çocuğumun gelişimini tüm yönleriyle anlamama yardımcı oluyor.	4.4	92
Okul çocuğumaduygusal rahatsızlık ve öğrenme güçlükleri ile karşılaştığında yeterli desteği ve rehberlik sağlar.	4.6	92
Okulun veli etkinliklerine aktif olarak katılımım.	3.2	64

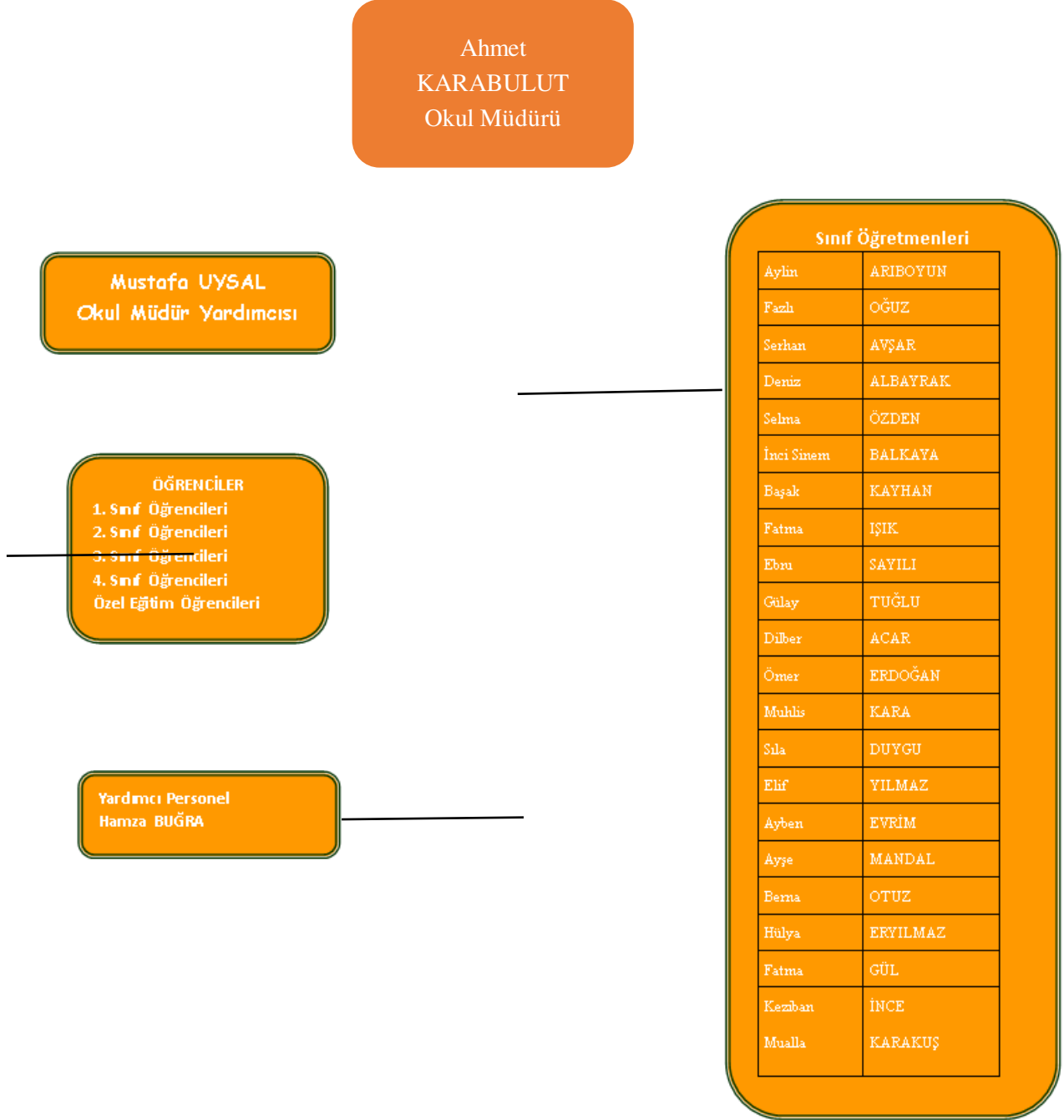
2.7. Okul/Kurum İçi Analiz

Okul içi analiz; insan kaynaklarımızın yetkinlik düzeyi, kurum kültürümüz, teknoloji ve bilişim altyapımız, fiziki ve mali kaynaklarımıza ilişkin analizlerin yapılarak okulumuzun mevcut kapasitesinin değerlendirdiğimiz bölümdür. Ayrıca, bu bölümde okulumuzun teşkilat şemasına da yer verilmiştir. Okul içi analiz sürecimizde okulunuzun varlıklarını, özelliklerini, yeterliliklerini, yeteneklerini, fırsat alanlarını ve başarısızlıklarını belirlemek için okul içinde etkileşime giren tüm bileşenler değerlendirilmiştir.

Tablo7. Okul/Kurum İçi Analiz İçerik Tablosu

Okul/Kurum İçi	Analiz İçerik Tablosu
Öğrenci sayıları	Okul Öncesi: 0, 1. Sınıf: 101, 2. Sınıf: 95, 3. Sınıf: 114, 4. Sınıf: 97, Özel Eğitim Sınıfı: 4 Toplam: 411
Akademik başarı verileri	Başarısızlık nedeniyle sınıf tekrarı yapan öğrenci bulunmamaktadır.
Sosyal – kültürel-bilimsel ve sportif başarı verileri	1 okçuluk, 2 tenis alanında lisanslı öğrenci bulunmaktadır. 1 öğrenci satrançta Ankara birincisi olmuştur.
Öğrenme stilleri envanteri	97 dördüncü sınıf öğrencisine uygulanmıştır.
Devam- devamsızlık verileri	15 gün üzeri devamsızlık yapan öğrenci yoktur. 10 gün üzeri devamsızlık yapan 8 öğrenci, 5 gün ve üzeri devamsızlık yapan 35 öğrenci bulunmakla birlikte yapılan bu devamsızlıklar normal olarak değerlendirilmektedir.
Okul disiplinini etkileyen faktörler anketi	Bütün sınıflarımızdaki 407 öğrencimize “sınıf kuralları/okul kuralları” etkinlik temelli olarak çalışılır. Sınıf için de görsel materyallerle sergilenir.
İnsan kaynakları verileri	2 idareci, 22 öğretmen, 1 büro personeli, 5 destek personeli bulunmaktadır. 2 öğretmen doktora, 4 öğretmen yüksek lisans, 14 öğretmen lisans mezunudur.
Öğretmenlerin hizmet içi eğitime katılma oranları	İdareci ve öğretmenlerin tamamı hizmet içi eğitimlere katılmıştır. Katılım oranı % 100'dür
Öğrenme ortamı verileri	1 eğitim binası, 1 spor salonu, 1 kantin/yemekhane vardır. 1 kütüphane, 1 laboratuvar, 19 derslik, 1 zekâ oyunları odası, 1 spor odası, 1 öğretmenler odası, 3 idari oda, 1 rehberlik servisi, 1 mescit, 18 WC/lavabo bulunmaktadır.
Okul / kurum ortamını değerlendirme anketi	32 çalışan ve 158 velimize yönelik memnuniyet anketleri yapılmıştır. Her yıl öğrenci, veli ve öğretmenlere “Rehberlik İhtiyacı Belirleme Anketi (RİBA)” uygulanmaktadır.

2.7.1. Teşkilat Şeması



2.7.2. İnsan Kaynakları

Okulun hedefleriyle uyumlu, kurumsal ve bireysel performans için kritik olan bilgi, beceri ve tutumların tümüne bu bölümde yer verilmiştir. Personele ilişkin veriler ile personelin sahip olduğu niteliklerin analizi yapılmış, okulda çalışanlar ve görevleri belirlenmiştir.

Tablo8. Çalışanların Görev Dağılımı

Çalışanın Unvanı	Görevleri
Okul Müdürü	Öğretmenleri, personeli, öğrencileri ve velileri yönetir ve okulun günlük işleyişini denetler. Eğitim programlarını, öğretim metotlarını ve okul hedeflerini belirler ve bu hedeflerin gerçekleştirilmesi için çalışırlar.
Müdür Yardımcısı	Yönetim işlerinde okul müdürüne yardım eder, okul müdürünün verdiği işleri yapar.
Öğretmenler	Kendilerine verilen ve yetkili sayıldıkları dersleri okutmak. Okuttukları derslerle ilgili uygulama ve deneyleri yapmak. Serbest çalışma saatlerinde öğrencileri gözlemlemek. Ders dışında okulun eğitim öğretim ve yönetim işlerine katılmak. Kanun yönetmelik ve emirlerle tespit edilen ödevleri yapmak. Öğrencilerin sorunlarıyla ilgilenmek.
Yönetim İşleri ve Büro Memuru	Kanun ve diğer mevzuatta belirtilen esaslara uymakla ve amirler tarafından verilen görevleri yerine getirmekle yükümlüdür. Görevlerinin iyi ve doğru yürütülmesinden amirlerine karşı sorumludur.
Yardımcı Hizmetler Personeli	

Tablo9. İdari Personelin Hizmet Süresine İlişkin Bilgiler

Hizmet Süreleri	2024 Yıl İtibarıyla	
	Kişi Sayısı	%
1-4Yıl	---	---
5-6Yıl	---	---
7-10Yıl	---	---
10.....Üzeri	2	100

Tablo10. Okulda Oluşan Yönetici Sirkülasyonu Oranı

	Yıl İçerisinde Okul/Kurumdan Ayrılan Yönetici Sayısı			Yıl İçerisinde Okul/Kurumda Göreve Başlayan Yönetici Sayısı		
	2021	2022	2023	2021	2022	2023
TOPLAM	---	1	2	---	1	2

Tablo11. İdari Personelin Katıldığı Hizmet İçi Programları

Adı ve Soyadı	Görevi	Katıldığı Çalışmanın Adı	Katıldığı Yıl	Belge No
Ahmet KARABULUT	Müdür			
Mustafa UYSAL	Müdür Yardımcısı	Zümrelerin Etkin Kullanımı Semineri	2023	2023007541

Tablo12. Öğretmenlerin Hizmet Süreleri(Yıl İtibarıyla)

Hizmet Süreleri	Branşı	Kadın	Erkek	Toplam
1-3Yıl	---	---	---	---
4-6Yıl	---	---	---	---
7-10Yıl	---	---	---	---
11-15Yıl	Din Kültürü, Özel Eğitim	2	---	2
16-20	Sınıf	4	2	6
20veüzeri	Sınıf, İngilizce, Okul Öncesi, Rehberlik, Özel Eğitim	12	2	14

Tablo13. Kurumda Gerçekleşen Öğretmen Sirkülasyonunun Oranı

	Yıl İçerisinde Kurumdan Ayrılan Öğretmen Sayısı			Yıl İçerisinde Kurumda Göreve Başlayan Öğretmen Sayısı		
	2021	2022	2023	2021	2022	2023
TOPLAM	1		1		1	2

Tablo14. Öğretmenlerin Katıldığı Hizmet İçi Eğitim Programları

Adı ve Soyadı	Branşı	Katıldığı Çalışmanın Adı	Katıldığı Yılı	Belge No
Ayben EVRİM	Sınıf Öğr.	Öğretmenlik Uygulaması Danışmanlığı Kursu	2022	2022061456
Aylin ARIBOYUN	Sınıf Öğr.	Akran İletişiminde Sosyalleşme Temelli Oyun Becerileri Semineri	2022	2022062490
Ayşe MANDAL	Okul Öncesi Öğr.	Öğretmenlik Meslek Etiği Eğitimi Semineri	2022	2022062513
Başak KAYHAN	Sınıf Öğr.	Masal Anlatıcılığı Uzaktan Eğitim Kursu	2020	2020000357
Berna OTUZ	Rehberlik Öğr.	Psikososyal Destek Programı Uygulayıcı Eğitimi Kursu	2019	2019060702
Deniz ALBAYRAK	Sınıf Öğr.	Öğretmenlerin Kapsayıcı Eğitim Bağlamında Uzaktan Eğitim, Tasarım ve Yönetim Becerilerinin Geliştirilmesi Kursu	2020	2020000480
Dilber ACAR	Sınıf Öğr.	Akran İletişiminde Sosyalleşme Temelli Oyun Becerileri Semineri	2022	2022062490
Ebru SAYILI	Sınıf Öğr.	Dijital Girişimciliğin Temelleri Kursu	2020	2020000232
Elif Gülcan YILMAZ	Sınıf Öğr.	Bilgi İşlemsel Düşünme Becerisinin Disiplinlerarası Yaklaşımı ile Öğretimi Uzaktan Eğitim Kursu	2020	2020000267
Fatma GÜL	Din Kültürü	Çocuklarda Sorumluluk Bilinci Oluşturma Eğitimi Semineri	2022	2022000760
Fatma IŞIK	Sınıf Öğr.	Öğretmenlik Meslek Etiği Eğitimi Semineri	2022	2022062513
Fazlı OĞUZ	Sınıf Öğr.	İhmal ve İstismar Semineri	2022	2022000841
Gülşay TUĞLU	Sınıf Öğr.	Duygu Düzenleme (Öfke ve Stres Yönetimi) Semineri	2022	2022000756
Hülya ERYILMAZ	İngilizce Öğr.	Merhamet ve Yavaşlamak Semineri	2022	2022001016
İnci Sinem BALKAYA	Sınıf Öğr.	Eleştirel Düşünme ve Eleştirel Okuma Becerilerin Geliştirilmesi Semineri	2023	2023062639
Keziban İNCE	Özel Eğt.	Akran Zorbalığı Semineri	2022	2022000840
Mualla KARAKUŞ	Özel Eğt.	Kendilik Cesareti Semineri	2022	2022001015
Muhlis KARA	Sınıf Öğr.	Taslak Ders Kitabı İnceleme ve Değerlendirme Semineri	2022	2022000455
Ömer ERDOĞAN	Sınıf Öğr.	Öğretimsel Liderlik Semineri	2022	2022000758
Selma ÖZDEN	Sınıf Öğr.	MEB Birim Amirlerinin Öğretmen Bilgilendirme Semineri	2023	2023007736
Serhan AVŞAR	Sınıf Öğr.	Harmanlanmış Ortamlarda İlkokul Düzeyinde Öğretimi Farklılaştırma Semineri	2021	2021001129
Sıla DUYGU	Sınıf Öğr.	Öğretmenin Fabrika Ayarları Semineri	2022	2022001019

Tablo15. Kurumdaki Mevcut Hizmetli/ Memur Sayısı

	Görevi	Erkek	Kadın	Eğitim Durumu	Hizmet Yılı	Toplam
1	Memur					
2	Hizmetli	1		Lisans	2	1

Tablo16. Çalışanların Görev Dağılımı

Çalışanın Unvanı	Görevleri
Okul / Kurum Müdürü	Öğretmenleri, personeli, öğrencileri ve velileri yönetir ve okulun günlük işleyişini denetler. Eğitim programlarını, öğretim metodlarını ve okul hedeflerini belirler ve bu hedeflerini gerçekleştirilmesi için çalışırlar.
Müdür Yardımcısı	Yönetim işlerinde okul müdürüne yardım eder, okul müdürünün verdiği işleri yapar.
Öğretmenler	Kendilerine verilen ve yetkili sayıldıkları dersleri okutmak. Okuttukları derslerle ilgili uygulama ve deneyleri yapmak. Serbest çalışma saatlerin de öğrencileri gözetlemek. Ders dışında okulun eğitim öğretim ve yönetim işlerine katılmak. Kanun, yönetmelik ve emirlerle tespit edilen ödevleri yapmak. Öğrencilerin sorunlarıyla ilgilenmek.
Yönetim İşleri ve Büro Memuru	Kanun ve diğer mevzuatta belirtilen esaslara uymakla ve amirler tarafından verilen görevleri yerine getirmekle yükümlüdür. Görevlerinin iyi ve doğru yürütülmesinden amirlerine karşı sorumludur.
Yardımcı Hizmetler Personeli	Kendilerine tanımlanan alanların temizliğini yapar, taşıma işlerini gerçekleştirir ve amirler tarafından verilen diğer görevleri yerine getirir.

Tablo17. Okul/Kurum Rehberlik Hizmetleri

Mevcut Kapasite				Mevcut Kapasite Kullanımı ve Performans					
Psikolojik Danışman Norm Sayısı	Görev Yapan Psikolojik Danışman Sayısı	İhtiyaç Duyulan Psikolojik Danışman Sayısı	Görüşme Odası Sayısı	Danışmanlık Hizmeti Alan			Rehberlik Hizmetleri İle İlgili Düzenlenen Eğitim/Paylaşım Toplantısı vb. Faaliyet Sayısı		
				Öğrenci Sayısı	Öğretmen Sayısı	Veli Sayısı	Öğretmenlere Yönelik	Öğrencilere Yönelik	Velilere Yönelik
1	1	0	1	160	24	150	4	4	4

2.7.3. Teknolojik Düzey

Okulumuzun alt yapısı ve teknolojiyi kullanabilme düzeyi bu bölümde düzenlenmiştir. Okulumuzda derslerde ve ders dışı etkinliklerde kullanılmakta olan araç gereçlerin sayısı ve ihtiyaç durumu Tablo 18’de gösterilmiştir.

Tablo18.Teknolojik Araç-Gereç Durumu

Araç-Gereçler	2021	2022	2023	İhtiyaç
Masa üstü Bilgisayar Sayısı	6	6	6	Yok
Taşınabilir Bilgisayar Sayısı	7	7	7	Yok
Fotokopi makinesi ve yazıcı	1	1	1	Yok
Ses sistemi	1	1	1	Yok
Etkileşimli tahta sayısı	25	25	25	Yok

Okulumuzun fiziki mekânlar açısından mevcut ve ihtiyaç durumu Tablo19’da gösterilmiştir.

Tablo19.Fiziki Mekân Durumu

Fiziki Mekân	Var	Yok	Adedi	İhtiyaç	Açıklama
Öğretmen Çalışma Odası	√		1	yok	
Ekipman Odası	√		1	Yok	
Kütüphane	√		1	Yok	
Rehberlik Servisi	√		1	Yok	
Resim Odası		Yok		Yok	
Müzik Odası		Yok		Yok	
Çok Amaçlı Salon	√	1		Yok	
Spor Salonu	√	1		Yok	

2.7.4. Mali Kaynaklar

Okulumuzun mali kaynakları, bütçe büyüklüğü, okul-aile birliği gelirleri, kantin vb. gelirler ve harcama kalemleri Tablo20 ve Tablo21’de sunulmuştur.

Bütçe işlemlerinin kim tarafından yürütüldüğü belirtilir. Enflasyon oranı da dikkat alınarak plan dönemi boyunca gerçekleşecek kaynak artışı tahmini olarak belirlenmiştir.

Tablo20. Kaynak Tablosu

Kaynaklar	2024	2025	2026	2027	2028
Genel Bütçe	130.000TL	160.000TL	200.000TL	240.000TL	300.000TL
Okul Aile Birliği	1.500.000TL	1.750.000TL	2.000.000TL	2.250.000TL	2.500.000TL
Özel İdare	---	---	---	---	---
Kira Gelirleri	115.000TL	150.000TL	185.000TL	230.000TL	285.000TL
Döner Sermaye	---	---	---	---	---
Dış Kaynak/Projeler	---	---	---	---	---
Diğer	---	---	---	---	---
TOPLAM	1.745.000TL	2.060.000TL	2.385.000TL	2.750.000TL	3.085.000TL

Tablo21.Harcama Kalemler

Harcama Kalemi	Çeşitleri
Personel	Sözleşmeli olarak çalışan personelin (sekreter temizlik, güvenlik) ücret, vergi, sigorta vb. giderleri
Onarım	Okul/kurum binası ve tesisatlarıyla ilgili her türlü Küçük onarım; makine, bilgisayar, yazıcı vb. bakım giderleri
Sosyal-sportif faaliyetler	Etkinlikler ile ilgili giderler
Temizlik	Temizlik malzemeleri alımı
İletişim	Telefon, faks, internet, posta, mesaj giderleri
Kırtasiye	Her türlü kırtasiye ve sarf malzemesi giderleri

Tablo22.Gelir-Gider Tablosu

YILLAR	2021		2022		2023	
	GELİR	GİDER	GELİR	GİDER	GELİR	GİDER
Temizlik	66350	7200	603122	9800	482900	11500
Küçük Onarım		7850		25000		110000
Bilgisayar Harcamaları				2250		
Büro Makineleri Harcamaları				18972		31200
Telefon						28000
Sosyal Faaliyetler		50400		547000		285800
Kırtasiye		900		2100		16400
GENEL		66350		603122		482900

2.7.5.İstatistikî Veriler

Okul/kurumla ilgili sayısal veriler aşağıda belirtilmiştir.

- Öğrenci durumu

Yıllar	Öğrenci Mevcudu	Ortalama Sınıf Mevcudu	En Kalabalık Sınıf	Öğrencisi en az olan sınıf	Kaynaştırma Öğrenci sayısı
2022-2023	410	25	3/A	1/A	17
2021-2022	377	23	4/B	4/A	15
2020-2021	352	22	3/B	3/A	13

- Öğrenci kursları:

Yıllar	Çocuk Kulübüne Katılan Öğrenci Sayısı	Diğer Kurslara Katılan Öğrenci Sayısı
2022-2023	77	DYK 11 Kişi
2021-2022	85	
2020-2021	68	

- Okulun akademik başarısı:

Yıllar	Sınıfını Doğrudan Geçen Öğrenci Sayısı	Sınıf Tekrarı Yapan Öğrenci Sayısı
2022-2023	409	1
2021-2022	377	0
2020-2021	352	0

- Okulda yapılan sosyal faaliyetler

Yıllar	Yapılan Sosyal Etkinlik Sayısı (Kermes, kutlama, anma günü vb)	Katılımcı Sayıları (Öğretmen, öğrenci, veli)
2022-2023	15	6750
2021-2022	17	7250
2020-2021	---	---

- Okulda yapılan kültürel faaliyetler

Yıllar	Yapılan Kültürel Faaliyet Sayısı (Gezi, Sergi vb)	Faaliyetlerde Görev Alanların Sayısı (Öğretmen, öğrenci, veli)
2022-2023	8	426
2021-2022	13	393
2020-2021	11	368

• Okulun bilimsel arařtırmaları:

Yıllar	Okulun Paydařlarınınca Yapılan Bilimsel Arařtırmalar
2022-2023	
2021-2022	
2020-2021	

• Okulun bilimsel yayınları:

Yıllar	Okulda Yayınlanan Kitap, Makale vb. Bilimsel Yayınlar
2022-2023	
2021-2022	
2020-2021	

• Spor kulübü faaliyetleri:

Yıllar	Takım Oluřturulan Branřlar	Lisanslı Öğrenci Sayısı	Kazanılan Başarılar
2022-2023	BASKETBOL	24	3.LÜK
2021-2022	BASKETBOL	12	-
2020-2021	-	-	-

2.8. Çevre Analizi (PESTLE)

Çevre analiziyle okulumuz üzerinde etkili olan veya olabilecek politik, ekonomik, sosyal -kültürel, teknolojik, yasal çevresel dış etkenlerin tespit edilmiştir. Dış çevreyi oluşturan unsurlar okul kontrolü dışındaki koşullara baėlı ve farklı eğilimlere sahiptir. Bu unsurlar doğrudan veya dolaylı olarak okulumuzun faaliyet alanlarını etkilemektedir.

Bu bölümde, okulumuzu etkileyen ya da etkileyebilecek dış çevre eğilimleri ve koşulları değerlendirilmiştir.

Tablo23.PESTLE Analiz Tablosu

Politik-Yasal etkenler	Ekonomik etkenler
<ul style="list-style-type: none">☐Okulumuzda Kamu Yönetiminde Stratejik Yönetim ve Planlama anlayışının benimsenmesi☐Eğitim politikalarının sürekliliğinin sağlanamaması☐Kalkınma Planı ve Orta Vadeli Program,☐Bakanlık, il ve ilçe stratejik planlarının incelenmesi,☐Yasal yükümlülüklerin belirlenmesi,☐Oluşturulması gereken kurul ve komisyonlar,	<ul style="list-style-type: none">☐Okulumuz özel okulların yoğunlukta olduğu bir bölgede bulunması☐Velilerimizin büyük bölümü üst gelir gurubundan oluşması☐Okul çevresinde bulunan ailelerin sosyo-ekonomik düzeyinin yüksek oluşu☐Okulumuzun etrafında özel iş yerler i oldukça fazladır.☐Okul/kurumun gelirini arttırıcı unsurlar,☐Okul/kurumun giderlerini arttıran unsurlar,☐Tasarruf sağlama imkânları,☐Mal-ürün ve hizmet satın alma imkânları,☐Kullanılabilir bütçe

Sosyo kültürel etkenler	Teknolojik etkenler
<ul style="list-style-type: none">☐Yaşam boyu ve sürekli eğitim talebi☐Okula yönelik veli ve toplum desteği☐Mesleki ve teknik eğitim almış genç nüfusa sahip olmak☐Okul çevresindeki konutların işyerine dönüşmüş olması,☐Velilerin özel okul yöneliminin olması☐Veli ve öğrencilerin okula devamsızlığı sıradanlaştırabiliyor olması☐Aile yapısının çocuk merkezli hale gelmesi	<ul style="list-style-type: none">☐Sınıflarda etkileşimli tahtaların, bilgisayar ve yazıcıların bulunması☐Okulda teknoloji kullanımının iyi düzeyde olması☐e-Devlet uygulamaları üzerinden öğrenci bilgilerine ulaşılabilir olması☐Dijital platformlar üzerinden uzaktan eğitim imkânı bulunması☐Fatih Projesi altyapısının olması☐Personelin ve öğrencilerin teknolojiyi etkili biçimde kullanması☐Teknoloji alanındaki gelişmeler☐Teknolojinin eğitimde kullanımı
Çevresel Etkenler	
<ul style="list-style-type: none">☐Covid 19 sonrasında okullarda üst solunum yolu enfeksiyonlarının artması☐İşlek cadde, sokak vb. üzerinde bulunmamak☐Yakın çevrede park, bahçe bulunması	

Bu analiz ile elde edilen veriler, GZFT analizinin “fırsatlar” ve “tehditler” bölümlerinin oluşturulmasında zemin oluştur. Tespit ile ihtiyaçların belirlenmesi ise stratejilerin geliştirilmesinde önemli bir rol oynayacaktır.

SözkonusuetkenlerintespitedilmesindePESTLEmatrisindenfaydalanılmıştır.

Okulun dış çevresinde meydana gelebilecek değişiklikleri sürekli olarak izleyerek analiz etmek, ortaya çıkabilecek fırsat-tehditleri önceden tahmin edip gerekli önlemleri almak zorunludur.

Okul iç analizde, sağlıklı bir şekilde ortaya konan güçlü ve zayıf yönler, çevre analizi aşamasında elde edilecek fırsatlar ve tehditler ile birlikte değerlendirilerek en uygun stratejiler belirlenmeye çalışılmıştır.

2.9.GZFT Analizi

Çevre analizi PESTLE ile elde edilen veriler GZFT analizinin “fırsatlar” ve “tehditler” bölümlerinin oluşturulmasında zemin oluşturmuştur. Okulumuzu etkileyen koşullar sistematik olarak incelenmiş, okulumuzun güçlü ve zayıf yönleri ile fırsat ve tehditler belirlenmiştir.

2.9.1.Güçlü ve Zayıf Yönler

Güçlü yönlerimiz, hedeflerimize ulaşmada avantaj sağlayacak niteliklerimizi; zayıf yönlerimiz ise dezavantaj oluşturabilecek niteliklerimizi göstermektedir. Zayıf ve güçlü yönlerimiz, kurumumuzun iç faktörleridir. Kurumumuza yönelik fırsatlar ve tehditler ise dış faktörlerdir.

Güçlü Yönler

Öğrenciler	Öğrenci sayısının az olması, okul öncesi devam oranının yüksek olması, okul içi iletişimin güçlü ve olumlu olması
Çalışanlar	Eğitim kadrosunun eğitim seviyelerinin yüksek olması, öğretmen kadrosunun deneyimli olması, okulda yapılan eğitimde kalite geliştirme çalışmaları için nitelikli personele sahip olması, okul çalışanlarının bir kısmının yeniliklere açık olması, okul çalışanlarının kendilerini geliştirme imkânının bulunması, okul içi iletişimin güçlü ve olumlu olması
Veliler	Velilerin eğitim seviyesinin yüksek olması, velilerin okul çalışmalarına katılım konusunda istekli olmaları,
Bina ve Yerleşke	Okulun güvenli bir çevrede olması, okulun etrafında yoğun trafiğin olmaması, Okulun çevresinde sinema, kafe vb. dikkat edici unsurların olmaması, kurum içinde yemekhanenin olması,
Donanım	Teknolojik altyapının geliştirilmiş olması, teknik donanımın varlığı ve kapasitesi (bilgisayarlar, akıllı tahta, Fatih Projesi altyapısı ve güncel bilgisayar programları-telefon-internet-faks vb.) , çalışma ortamının merkezî bir mekânda bulunması
Bütçe	Okul kira gelirlerinin diğer okullara göre ortalamanın üzerinde olması ve veli desteğinin bulunması
Yönetim Süreçleri	Bakanlığımıza bağlı merkez ve taşra teşkilatı ile okul ve kurumlara, her düzeydeki bakanlık personeline, öğrenci ve velilere kolaylıkla ulaşabilme imkânı, okul yöneticilerinin yönetişime ilişkin davranışlarının okul personeline olumlu karşılanması, okul yöneticilerinin liderlik davranışlarının okul personeli ve diğer paydaşlarca olumlu karşılanması, olumlu bir örgüt kültürüne sahip olması, ekip çalışmasının yaygın ve etkin kullanılması, zamanında iş teslim etme kabiliyetinin yüksek olması,
İletişim Süreçleri	Okul personeli, öğrenciler ve veliler arasında açık ve sağlıklı iletişimin olması, mesleki iletişim/paylaşımın yüksek olması, demokratik ve çağdaş bir iş ortamının bulunması

Zayıf Yönler

Öğrenciler	Ailelerin öğrenci üzerindeki aşırı korumacı yaklaşımın öğrenci davranışlarındaki olumsuzlukları
Çalışanlar	Çalışanların sosyal, kişisel ve mesleki gelişimleri için gerekli imkânların sunulamaması, kararlara katılımlarına ilişkin algıları çalışanların verilen sorumluluk düzeyinde yetkilendirilmemesi, zaman zaman zümre içi zümreler arası farklı uygulamalar
Veliler	Ailelerin öğrenci üzerindeki aşırı korumacı yaklaşımı, velilerin özel okul tercihleri, velilerin öğretmen ve okul yöneticilerini gereğinden fazla irdelemeleri
Bina ve Yerleşke	Binamızın bulunduğu çevrenin sokaklarının dar olması, işyeri olarak kullanılan binaların fazla olması, okul çevresindeki trafiği belirli saatlerde aşırı derecede artırmaktadır. Okul çevresindeki binaların işyeri olarak kullanılması okul mevcudunu olumsuz etkilemektedir.
Donanım	Teknolojinin hızla gelişmesi. Akıllı tahta, yazıcı gibi donanımların bakımında ve tamirinde gecikmelerin olması
Bütçe	Okul yardımcı personelinin kadrolu olmaması nedeni ile Okul Aile Birliği bütçesinin büyük bölümünün yardımcı personel giderlerine aktarılması bütçeyi olumsuz etkilemektedir.
Yönetim Süreçleri	Bakanlığımızın, valiliğimizin ve üst bürokrasinin sorumluluğundaki alanlarda sürekli değişiklikler okuldaki karar alma süreçlerini olumsuz etkilemektedir.
İletişim Süreçleri	Kurum çalışanlarının günümüz iletişim teknolojisine ve hızına uyum sağlamada karşılaşılan güçlükler ve günümüz iletişim teknolojisinin öğrenci ve veliler üzerindeki olumsuz etkisi

2.9.2.Fırsatlar ve Tehditler

Fırsatlar

Politik	Kamu Yönetiminde Stratejik Yönetim ve Planlama anlayışının benimsenmesi
Ekonomik	Okul çevresinde bulunan ailelerin sosyo-ekonomik düzeyinin yüksek olması,
Sosyolojik	Yaşam boyu ve sürekli eğitim talebi, okula yönelik veli ve toplum desteğinin güçlü olması, mesleki ve teknik eğitim almış genç nüfusa sahip olmak
Teknolojik	Fatih Projesi kapsamında olmak, Fatih Projesi alt yapısının sahip olmak
Ekolojik	Okulun ulaşım olarak avantajlı bir konumda olması, okul çevresinde bulunan ailelerin sosyo-ekonomik düzeyinin yüksek oluşu

Tehditler

Politik	Eđitim politikalarının sürekliliđinin sađlanamaması,
Ekonomik	Okulun özel okulların yoğunlukta olduđu bir bölgede olması, ve üst gelir gurubu velilerin daha çok özel okulları tercih ediyor olması
Sosyolojik	Okul çevresindeki konutların işyerine dönüşmüş olması, velilerin özel okul yöneliminin olması ve zaman zaman okula devamsızlığı sıradanlaştırabiliyor olması. Aile yapısının çocuk merkezli hale gelmesi
Teknolojik	Teknolojideki hızlı gelişim ve bu gelişimin bazı durumlarda uygun şekilde kullanılamaması
Ekolojik	Trafik yoğunluđunun yarattığı güçlükler.

Tablo24.GZFT Stratejileri

	Fırsatlar	Tehditler
Güçlü Yönler	Okul/kurumun güçlü yönleri ile dış çevrenin sunduđu fırsatlardan faydalanmaya yönelik geliştirilen stratejilerdir.	Dış çevredeki tehditlerin olumsuz etkilerini, okul/kurumun güçlü yönlerini kullanarak en aza indirmeye yönelik geliştirilen stratejilerdir.
Zayıf Yönler	Okul/kurumun zayıf yönlerinin olumsuz etkilerini en aza indiren fırsatların olması olumlu etkilerinden azami düzeyde yararlanmayayönelik geliştirilen stratejilerdir.	Zayıf yönler ve tehditlerin olumsuz etkilerini en aza indirmeye yönelik geliştirilen stratejilerdir.

2.10.Tespit ve İhtiyaçların Belirlenmesi

Durum analizi çerçevesinde gerçekleştirilen tüm çalışmalardan elde edilen veriler; paydaş anketleri, toplantı tutanakları vs. göz önünde bulundurularak özet bir bakış geliştirilmiştir. Tespit ve ihtiyaçların belirlenmesi için Tablo25'te durum analizi bulguları tespit ve ihtiyaçlara yer verilmiştir.

Tablo25.Tespit ve İhtiyaçları Belirlenmesi

Durum Analizi Aşamaları	Tespitler	İhtiyaçlar
Uygulanmakta Olan Stratejik Planın Değerlendirilmesi	<p>İzleme ve değerlendirme çalışmalarında eksiklikler saptanmıştır.</p> <p>Ayrıca Covid-19 salgını sebebiyle planlanan bazı faaliyetler gerçekleştirilememiştir. Bunun yanında genel olarak hedeflere ulaşma düzeyi yüksektir</p>	<p>İzleme ve değerlendirme için etkin bir sistem kurulması</p> <p>Okulumuzda 2024-2028 plan döneminde stratejik yönetim ilkelerine uygun olarak belirlediği stratejik amaç ve hedeflerini gerçekleştirmeye yönelik faaliyetlerini etkin bir şekilde yürütecektir.</p>
Paydaş Analizi	<p>Aileler ile iletişim ve iş birliği yetersizdir.</p> <p>Ailelerin akademik kaygı sebebiyle öğrencileri sosyal ve kültürel etkinliklere daha az göndermeleri</p> <p>Veli ve öğrencilerin kimi durumlarda okula devamsızlığı sıradanlaştırması.</p>	<p>Aileler ile ilişkileri güçlendirecek Bir ekosistemin kurulması</p> <p>Öğrencileri sosyal, sportif, kültürel faaliyetlere yönlendirecek teşvik mekanizmalarının güçlendirilmesi</p> <p>Okula düzenli devam edilmesinin önemi konusunda veli ve öğrencilere yönelik bilgilendirme çalışmalarının yapılması ve toplantılarda bu konunun üzerinde durulması</p>
Okul İçi Analiz	<p>Öğrencilerin öğrenme stilleri arasında en etkili yöntem yaparak yaşayarak öğrenmedir.</p> <p>Teknolojideki hızlı gelişmeler sonucunda bilgi ve becerilerinin bazı durumlarda yetersiz kalması</p>	<p>Yaparak yaşayarak öğrenme tekniklerine ağırlık verilmesi</p> <p>Öğretmenlere gerekli duyulan durumlar için teknolojik destek sağlanması</p>

3. GELECEĞE BAKIŞ

Geleceğe bakış sürecinde okulumuzun misyon, vizyon ve temel değerler bildirimlerini belirlenmişti.

3.1.Misyon

Çağdaş yeniliklere açık, üretim çeşitlerini artıran üreten, ürettiklerini değerlendiren bireyler yetiştirmek.

3.2.Vizyon

Ülkemizin eğitim-öğretim sürecinde AB standartlarını yakalayıp, Geçmişini bilen, geleceğini kendi belirler öngörüsünü kılavuz edinen mutlu bireyler yetiştirmek.

3.3. Temel Değerler

Etik değerlere bağlılık: Okulumuzun amaç ve misyonu doğrultusunda görevimizi yerine getirirken yasallık, adalet, eşitlik, dürüstlük ve hesap verebilirlik ilkeleri doğrultusunda hareket etmek temel değerlerimizden biridir. Okulumuzun tüm uygulamalarında evrensel etik ilkeleri gözetilir.

Cumhuriyet değerlerine bağlılık: Cumhuriyete ve çağdaşlığın, bilimin ve aydınlığın ifadesi olan kurucu değerlerine bağlılık en temel değerimizdir. Okulumuzun uygulamalarında Atatürk düşüncesi ve ilkelerine bağlılık gösterilir.

Akademik özgürlüğe öncelik verme: İfade etme, gerçekleri kısıtlama olmaksızın bilgiyi yayma, araştırma yapma ve aktarma özgürlüğünü garanti altına alan akademik özgürlük; okulumuzun vazgeçilmez temel değerlerinden biridir.

Kültür öğelerine ve tarihine bağlılık: Cumhuriyet'in ve kültürel değerlerinin korunmasının yanı sıra okulumuzun sahip olduğu varlıkların da korunması temel değerlerimizdendir.

Kaliteyi içselleştirme: Araştırma, eğitim ve idari yapıda oluşturulan kalite bilincinin içselleştirilmesi ve sürekliliğinin sağlanması temel değerlerimizdir.

Bilim ve sanat: Okulumuzun tüm uygulamaları bilim ve sanatın izlerini taşır. Okulumuzun tüm süreçleri bilim, sanat ve estetik değerlerle şekillendirilir.

Demokrasi: Okulumuzun her biriminde demokratik tutum ve davranışlar önemsendir. Düşüncelerin özgürce ifade edilmesi yeniliği ve yaratıcılığı destekler. Her türlü uygulamada insan hak ve özgürlükleri gözetilir.

Saygı: Okulumuz öğrencilerimizin bireysel farklılıklarına, öğrenme hızlarına her koşulda saygı duyarak onların sürekli gelişimlerini destekler.

4. AMAÇ, HEDEF VE PERFORMANS GÖSTERGESİ İLE STRATEJİLERİN BELİRLENMESİ

Stratejik planlama ekibimizin koordinasyonunda yürüttüğümüz çalışmalarla, belirlediğimiz vizyona ulaşmak için, durum analizi sonucunda ortaya çıkan ihtiyaçlar çerçevesinde amaçlar ve bu amaçları gerçekleştirmeye yönelik hedeflerimizi belirledik.

4.1. Amaçlar

Vizyonu gerçekleştirmek ve misyonu yerine getirmek için ele alınması gereken başlıca alanlar belirlendi. Belirlenen amaçların; okulun durum analizinde ulaşılan tespitler ve ihtiyaçlarla uyumlu ve vizyona ulaşmaya yönelik okulun kurumsal dönüşümünü destekleyecek nitelikte olmasına önem verildi.

4.2. Hedefler

Hedeflerimiz okulumuzun misyon, vizyon, temel değerleri ve amaçlarıyla tutarlı olacak şekilde belirlenmiştir. Durum analizinde ulaşılan tespitler ve ihtiyaçlarla uyumludur.

4.3. Performans Göstergeleri

Performans göstergeleri, okulumuzun hedeflerine ne kadar etkili bir şekilde ulaştığını gösteren ve performansının ölçülebilir ölçümlerdir.

Okulumuzun belirlediği amaçlar, hedefler ve performans görevleri aşağıdaki tablolarda gösterilmiştir.

TEMA	ERİŞİM							
STRATEJİK AMAÇ 1	Öğrencilerin eğitim öğretime etkin katılımlarıyla donanımlı olarak bir üst öğrenime geçişi sağlanacaktır.							
Hedef 1.1	Öğrenme kayıpları önleyici çalışmalar yapılarak azaltılacaktır.							
PG NO	Performans Göstergeleri	Hedef Etkisi(%)	Başlangıç Değeri	2024	2025	2026	2027	2028
PG1.1	20 gün ve üzeri özürsüz devamsızlık yapan öğrenci oranı (%)	50	%0	%0	%0	%0	%0	%0
PG1.2	20 gün ve üzeri özürlü devamsızlık yapan öğrenci oranı (%)	50	%5	%4	%3	%2	%2	%2
Stratejiler	s.1.Öğrencilerin devamsızlık nedenleri tespit edilerek devamsızlığa neden olan etmenler giderilecektir.							

TEMA	KALİTE							
STRATEJİK AMAÇ 2	Öğrencilere medeniyetimizin ve insanlığın ortak değerleriyle çağın gereklerine uygun bilgi, beceri, tutum ve davranışlar kazandırılacaktır.							
Hedef 2.1	Öğrencilere evrensel değerler, sağlıklı yaşam ve çevre bilinci duyarlılığı kazandırılacaktır.							
PG NO	Performans	Hedefe	Başlangıç	2024	2025	2026	2027	2028

	Göstergeleri	Etkisi(%)	Değeri					
PG2.1	Öğrenci başına okunan kitap sayısı	40	%50	%55	%60	%70	%80	%85
PG2.2	Akran zorbalığı ve siber zorbalıkla ilgili konularda eğitim alanların öğretmen sayısı	30	%70	%75	%85	%90	%95	%100
PG2.3	Çevre bilincinin artırılmasına yönelik düzenlenen faaliyet sayısı (Eğitim, faaliyet, gezi Proje, vb.)	30	%70	%75	%85	%90	%95	%100
Stratejiler	S1 Okul kütüphanesi zenginleştirilecek, öğrencilerin kütüphaneden yararlanması sağlanacaktır. S2 Türkçe dersinde ders saatinin bir bölümü okumaya ayrılacak ve okul müdürlüğünce planlanan zamanlarda okuma etkinlikleri düzenlenecektir. S3 Serbest etkinlikler saati, öğrencilerin sanatsal, sportif ve kültürel faaliyetlere katılım sağlayacağı şekilde düzenlenecektir. S4 Öğrencilerin çevre bilincinin artırılmasına yönelik etkinlikler yapılacaktır.							

TEMA	KAPASİTE							
STRATEJİK AMAÇ 3	Eğitim ortamlarının fiziki imkânları geliştirilecektir.							
Hedef 3.1	Temel eğitimde okulların niteliğini arttıracak uygulama ve çalışmalara yer verilecektir.							
PG NO	Performans Göstergeleri	Hedefe Etkisi (%)	Başlangıç Değeri	2024	2025	2026	2027	2028
PG 3.1	Okulda/kurumda iyileştirilen fiziki mekân sayısı. (kütüphane ve atölye harici diğer mekanlar)	30	%50	%60	%65	%70	%80	%90
PG 3.3	Okulda düzenleme veya iyileştirme yapılan atölye sayısı	30	%70	%80	%85	%90	%95	%100
PG 3.4	Yüksek lisans eğitimini sürdüren/ tamamlayan öğretmen ve yönetici sayısı	20	%10	%12	%15	%20	%22	%25
PG 3.5	Doktora eğitimini sürdüren/tamamlayan öğretmen ve yönetici sayısı	20	%05	%6	%7	%8	%9	%10
Stratejiler	S1 Fiziki mekânların iyileştirilmesi için kamu idareleri, belediyeler ve işverenlerle iş birlikleri yapılacaktır. S2 Atölye ve laboratuvarların iyileştirilmesi için sektör ile iş birlikleri yapılacaktır. S3 Tüm öğrencilerimize fırsat eşitliği içinde eğitimlerine devam edebilmeleri için uygulanan ücretsiz ders kitapları ve öğrenci taşıma hizmetleri gibi uygulamalar iyileştirilerek devam edecektir.							

TEMA	KALİTE
STRATEJİK	Temel eğitimde öğrencilerin kaliteli eğitime erişimleri fırsat eşitliği temelinde artırılarak bilişsel, duyuşsal ve fiziksel olarak çok yönlü gelişimleri sağlanacak ve temel hayat becerilerini edinmiş öğrenciler yetiştirilecektir.

AMAÇ 4								
Hedef 4.1	Öğrencilerin bilimsel, kültürel, sanatsal, sportif ve toplum hizmeti alanlarında ders dışı etkinliklere katılım oranı artırılabacaktır.							
PG NO	Performans Göstergeleri	Hedefe Etkisi(%)	Başlangıç Değeri	2024	2025	2026	2027	2028
PG 4.1	Okulda bir eğitim ve öğretim döneminde bilimsel, kültürel, sanatsal ve sportif alanlarda en az bir faaliyete katılan öğrenci oranı (%)	40	%60	%70	%80	%90	%95	%100
PG 4.2	Bir eğitim ve öğretim yılında yerel, ulusal ve uluslararası proje, yarışma vb. etkinliklere katılan öğrenci oranı (%)	30	%50	%60	%70	%80	%85	%90
PG 4.3	Okulda bir eğitim ve öğretim yılında geleneksel çocuk oyunları alt başlığında en az bir faaliyete katılan öğrenci oranı (%)	30	%50	%65	%75	%85	%95	%100
Stratejiler	S1 Bilimsel, kültürel, sanatsal ve sportif alanlarda daha fazla etkinlik düzenlenecek. S2 Öğrencilerin yerel, ulusal ve uluslararası proje ve yarışmalara katılmaları teşvik edilecektir. S3 E-okul sisteminde bulunan sosyal etkinlik modülünde gerçekleştirilen etkinlikler işlenecektir.							

TEMA	KAPASİTE								
STRATEJİK AMAÇ 5	Eğitim ve öğretimin niteliğinin geliştirilmesini sağlanacaktır.								
Hedef 5.1	Kurum personelinin mesleki gelişimlerinin artırılması sağlanacaktır.								
PG NO	Performans Göstergeleri	Hedefe Etkisi(%)	Başlangıç Değeri	2024	2025	2026	2027	2028	
PG 5.1	Uzaktan ve Yüz yüze Hizmet içi eğitimi alan yönetici ve öğretmen sayısı	40	%80	%83	%85	%90	%95	%100	
PG 5.2	Ulusal ve uluslararası projelere katılım sağlayan öğretmen sayısı	30	%50	%55	%60	%65	%70	%75	
PG 5.3	eTwinning faaliyetleri kapsamında Kalite etiketi alan öğretmen sayısı	15	%40	%50	%55	%60	%65	%70	
		Avrupa Kalite etiketi	15						
		Ulusal Kalite etiketi							
Stratejiler	S1Okul yöneticilerinin ve öğretmenlerin mesleki gelişim ihtiyaçları tespit edilerek bu ihtiyaçları gidermeye yönelik bir mesleki gelişim planı hazırlanacaktır. S2 Okul öğretmenlerinin alanlarında mesleki gelişimlerini ve öğretmenlik yeterliklerini geliştirmek için mahalli ve merkezi düzeyde eğitim almaları sağlanacaktır. S3 Okul yöneticilerinin ve öğretmenlerin dijital platformlar aracılığıyla verilen eğitimlere katılmaları teşvik edilecektir. S4 Okul personelinin motivasyon, iş doyum ve kurumsal bağlılık düzeylerini artıracak çalışmalar yapılacaktır.								

4.4. Maliyetlendirme

Tablo26. 2024-2028 Stratejik Planı Tahmini Maliyet Tablosu

Kaynak Tablosu	2024	2025	2026	2027	2028	Toplam Maliyet
Genel Bütçe	1.580.000	2.117.200	2.879.392	3.973.561	5.642.457	16.192.610
Valilik ve Belediyelerin Katkısı	0	0	0	0	0	0
Diğer AB ve Sosyal Dayanışma Fonları	0	0	0	0	0	0
0	0	0	0	0	0	0
0	0	0	0	0	0	0
TOPLAM	1.580.000	2.117.200	2.879.392	3.973.561	5.642.457	16.192.610

Amaç ve Hedef No	2024	2025	2026	2027	2028	Beş Yıllık Toplam
AMAÇ 1	316.000	423.440	575.878	794.712	1.128.491	3.238.522
Hedef 1	316.000	423.440	575.878	794.712	1.128.491	3.238.522
AMAÇ 2	158.000	211.720	287.939	397.356	564.246	1.619.261
Hedef 1	158.000	211.720	287.939	397.356	564.246	1.619.261
AMAÇ 3	474.000	635.160	863.818	1.192.068	1.692.737	4.857.783
Hedef 1	474.000	635.160	863.818	1.192.068	1.692.737	4.857.783
AMAÇ 4	474.000	635.160	863.818	1.192.068	1.692.737	4.857.783
Hedef 1	474.000	635.160	863.818	1.192.068	1.692.737	4.857.783
AMAÇ 5	158.000	211.720	287.939	397.356	564.246	1.619.261
Hedef 1	158.000	211.720	287.939	397.356	564.246	1.619.261
AMAÇ TOPLAM	1.580.000	2.117.200	2.879.392	3.973.561	5.642.457	16.192.610

5. İZLEME VE DEĞERLENDİRME

Okulumuz Stratejik Planı izleme ve değerlendirme çalışmalarında 5 yıllık Stratejik Planın izlenmesi ve 1 yıllık gelişim planının izlenmesi olarak ikili bir ayrıma gidilecektir.

Stratejik planın izlenmesinde 6 aylık dönemlerde izleme yapılacak denetim birimleri, il ve ilçe millî eğitim müdürlüğü ve Bakanlık denetim ve kontrollerine hazır halde tutulacaktır.

Yıllık planın uygulanmasında yürütme ekipleri ve eylem sorumlularıyla aylık ilerleme toplantıları yapılacaktır. Toplantıda bir önceki ayda yapılanlar ve bir sonraki ayda yapılacaklar görüşülüp karara bağlanacaktır.

İZLEME DEĞERLENDİRME DÖNEMİ	GERÇEKLEŞTİRİLM E ZAMANI	İZLEME DEĞERLENDİRME DÖNEMİ SÜREÇ AÇIKLAMASI	ZAMAN KAPSAMI
Birinci İzleme-Değerlendirme Dönemi	Her yılın Temmuz ayı içerisinde	Göstergelerin gerçekleşme durumları hakkında hazırlanan raporun kurum müdürüne sunulması	Ocak-Temmuz dönemi
İkinci İzleme-Değerlendirme Dönemi	İzleyen yılın Şubat ayı sonuna kadar	Gösterge hedeflerinden sapmaların ve sapma nedenlerin değerlendirilerek gerekli Stratejilerin alınması	Bir yıllık dönem